



FR7200754 Montagnes de Saint Jean Pied de Port FR7212015 Haute Cize: Pic d'Errozate et Forêt d'Orion

Présentation du bilan d'animation

8 mars 2019

Marine Piana
Commission Syndicale du Pays de Cize
Place Charles de Gaulle - 64220 Saint Jean Pied de
Port
Marine.cize@orange.fr



Ordre du jour

- Rappel de l'historique et de l'appropriation de l'outil N2000 en CIZE

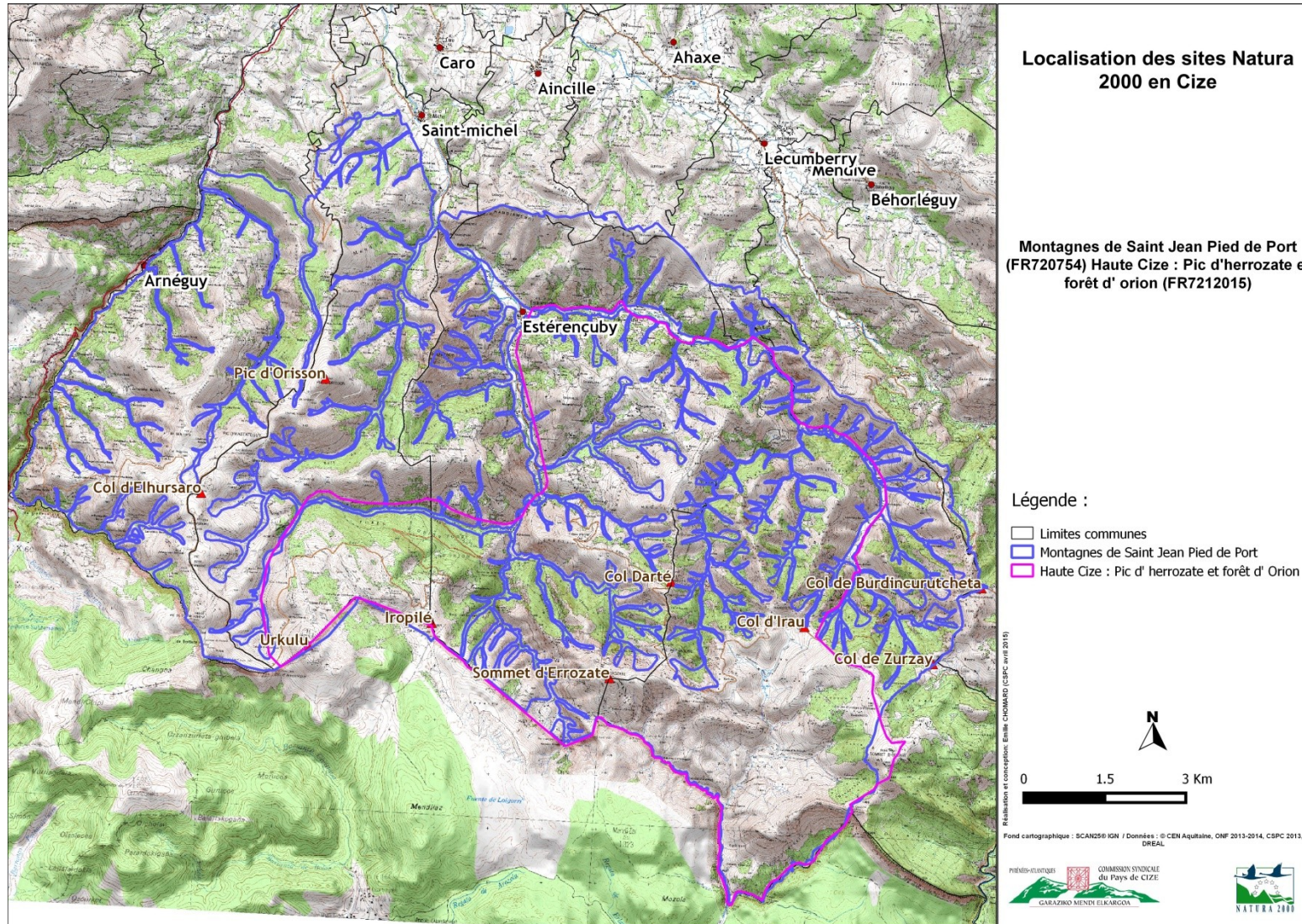
- Bilan de la campagne d'animation 2018

- Perspectives de travail pour l'année 2019

- Questions diverses

Rappel de la démarche et des enjeux des sites

“Montagnes de Saint Jean Pied de Port” et “Haute Cize: Pic d’Errozate et Forêt d’Orion”



ZSC “Montagnes de Saint Jean Pied de Port

- 12 429 hectares
- Désigné **Site d'Importance Communautaire** en 2004 par la Commission Européenne
- Habitats visés: pelouses d'altitude, prairies, landes et forêts
- Espèces visés: chiroptères, insectes saproxylophages...

ZPS “Haute Cize: Pic d’Errozate et Forêt d’Orion

- 6 388 hectares
- Désigné **Zone de protection spéciale** le 7 mars 2006

→ présence de 15 espèces d'oiseaux d'intérêt communautaire (Gypaète Barbu, Vautour Fauve, Vautour Percnoptère, Grand-Duc d'Europe...)

Enjeux écologiques

Grands types d'habitats	Habitats d'intérêt communautaire	Code N2000	Niveau d'enjeu	Etat de conservation sur le site	% du site
Les milieux agro-pastoraux	Ourllet herbacées thermophiles	6210	Très fort	Inconnu	/
	Pelouses calcicoles mésophiles des Pyrénées et du piémont nord-pyrénéen	6210-6	Très fort	Bon correct	13
	Pelouses acidiphiles thermo-atlantiques*	[6230-5*]	Très fort	Bon correct	30
	Landes ibéro-atlantiques thermophiles	4030-1	Fort	Altéré	4
	Prairies fauchées mésophiles à méso-xérophiles thermo-atlantiques	6510-3	Fort	Bon correct	1
Les habitats humides	Dépressions sur substrats tourbeux du Rhynchosporion	7150-1	Fort	Altéré	0,02
	Tourbières de transition et tremblants	7140	Fort	Bon optimal	0,02
	Herbier aquatique enraciné submergé des eaux courantes à Potamot	3260-1	Fort	Bon optimal	0,01
Les habitats rocheux	Végétation des rochers calcaires et conglomériques de l'étage montagnard, exposés au nord, des Pyrénées	8210-23	Fort	Bon optimal	0,19
	Pentes rocheuses calcaires avec végétation chasmophytique	8210	Fort	Bon optimal	0,24
	Grottes à chauves-souris	8310-1	Fort	inconnu	/
Les habitats forestiers	Hétraies acidiphiles montagnardes à Houx	9120-3	Tres Fort	Altéré	8
	Ourllets herbacés mésohydriques à mésohygrophiles, neutronitrophiles	6430	Fort	Inconnu	0,06
	Ourllets nitrophiles	6430-7	Fort	Inconnu	/

ZSC "Montagnes de Saint Jean Pied de Port"

- 12 429 hectares
- Désigné **Site d'Importance Communautaire** en 2004 par la Commission Européenne
- 21 Habitats visés: pelouses d'altitude, prairies, landes et forêts

Espèces	Code N2000	Niveau d'enjeu	Etat de conservation	Principales menaces
○ Espèces visés: 8 chiroptères, 3 insectes saproxylophages				
Les insectes saproxyliques				
<i>Le Rhysodes sulcatus</i> (Présence très probable)		Très fort	Bon	Le manque de vieux arbres et d'une nécromasse importante
La Rosalie des Alpes <i>Rosalia alpina</i>	1087	fort	Bon	Manque de régénération du hêtre Manque de différentes classes d'âges
Les chauves-souris				
Rhinolophe euryale <i>Rhinolophus euryale</i>	1305	Fort	Bon	Régression du linéaire de lisière Dérangement des gîtes

Enjeux écologiques



ZSC “Montagnes de Saint Jean Pied de Port

- 12 429 hectares
- Désigné **Site d'Importance Communautaire** en 2004 par la Commission Européenne
- 21 Habitats visés: pelouses d'altitude, prairies, landes et forêts
- Espèces visées: saproxylophages



Enjeux écologiques

Espèces visées	Code N2000	Niveau d'enjeu	Etat de conservation
Les espèces migratrices			
Élanion blanc <i>Elanus caeruleus</i>	A399	Très fort	Bon
Vautour percnoptère <i>Neophron percnopterus</i>	A077	Fort	Bon
Aigle pomarin <i>Aquila pomarina</i>	A089	Fort	Bon
Milan royal <i>Milvus milvus</i>	A074	Fort	Bon
Faucon d'Éléonore <i>Falco eleonora</i>	A100	Fort	Bon
Vautour moine <i>Aegypius monachus</i>	A079	Fort	Bon
Aigle botté <i>Aquila pennata</i>	A092	Fort	Bon
Faucon pèlerin <i>Falco peregrinus</i>	A103	Fort	Bon
Pluvier guignard <i>Charadrius morinellus</i>	A139	Fort	Bon
Faucon kobez <i>Falco vespertinus</i>	A097	Fort	Bon
Busard Saint-Martin <i>Circus cyaneus</i>	A082	Fort	Bon
Busard pâle <i>Circus macrorus</i>	A083	Fort	Bon
Pigeon colombin <i>Columba oenas</i>	A207	Fort	Bon
Bondrée apivore <i>Pernis apivorus</i>	A072	Fort	Moyen
Aigle criard <i>Aquila clanga</i>	A090	Fort	Moyen
Aigle de Bonelli <i>Aquila fasciata</i>	A093	Fort	Moyen
Outarde barbue	A129	Fort	Moyen
Grande Aigrette <i>Ardea alba</i>	A027	Fort	Moyen
Faucon crécerellette <i>Falco naumanni</i>	A095	Fort	Moyen
Rollier d'Europe <i>Coracias garrulus</i>	A231	Fort	Moyen
Pluvier doré <i>Pluvialis apricaria</i>	A140	Fort	Moyen
Pygargue à queue blanche <i>Haliaeetus albicilla</i>	A075	Fort	Moyen

ZPS "Haute Cize: Pic d'Errozate et Forêt d'Orion"

- 6 388 hectares
 - Désigné **Zone de protection spéciale** le 7 mars 2006
- présence de 17 espèces d'oiseaux d'intérêt communautaire (Gypaète Barbu, Vautour Fauve, Vautour Percnoptère, Grand-Duc d'Europe...)

→ 45 espèces migratrices

Espèces visées	Code N2000	Niveau d'enjeu	Etat de conservation
Les espèces résidentes			
Pic à dos blanc <i>Dendrocopos leucotos lilfordi</i>	A 239	Tres fort	Moyen
Gypaète barbu <i>Gypaetus barbatus</i>	A 076	Fort	Moyen
Vautour percnoptère <i>Neophron percnopterus</i>	A 077	Fort	Bon
Vautour fauve <i>Gyps fulvus</i>	A 078	Fort	Bon
Crave à bec rouge <i>Pyrhocorax pyrrhocorax</i>	A 346	Fort	Bon

Enjeux écologiques



ZPS “Haute Cize: Pic d’Errozate et Forêt d’Orion

- 6 388 hectares
- Désigné **Zone de protection spéciale** le 7 mars 2006
- présence de *17 espèces d’oiseaux d’intérêt communautaire* (Gypaète Barbu, Vautour Fauve, Vautour Percnoptère, Grand-Duc d’Europe...)



Les estives: des surfaces essentielles ...

52% du site

Surfaces collectives

5173 hectares
Surface agricole utile (SAU)

171 Éleveurs
transhumants

22,6 hectares
Taille moyenne des exploitations sur le site



Lorem ipsum dolor sit amet,
consectetur adipiscing elit,



Lorem ipsum dolor sit amet,
consectetur adipiscing elit,



Lorem ipsum dolor sit amet,
consectetur adipiscing elit,



Lorem ipsum dolor sit amet,
consectetur adipiscing elit,

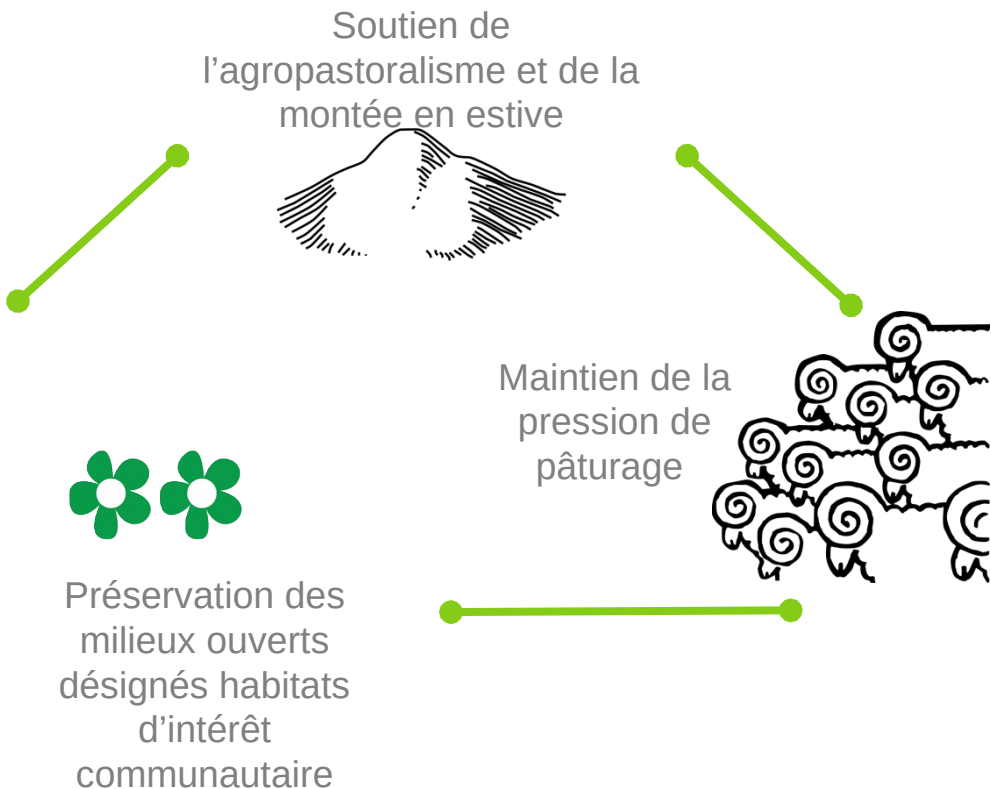
Dont l'utilisation diminue ...

1988-2010

- 25,49%
Nombre d'exploitations en Cize

Lorem ipsum dolor sit amet, consectetur adipiscing
elit, sed do eiusmod tempor incididunt ut labore et
dolore magna aliqua. Ut enim ad minim

Soutenir l'agropastoralisme pour préserver les habitats



MAEC

Apporter une compensation économique pour le maintien de pratiques favorables à la biodiversité



Améliorations pastorales

Améliorer les conditions de travail et de vie des bergers transhumants



Cohabitation

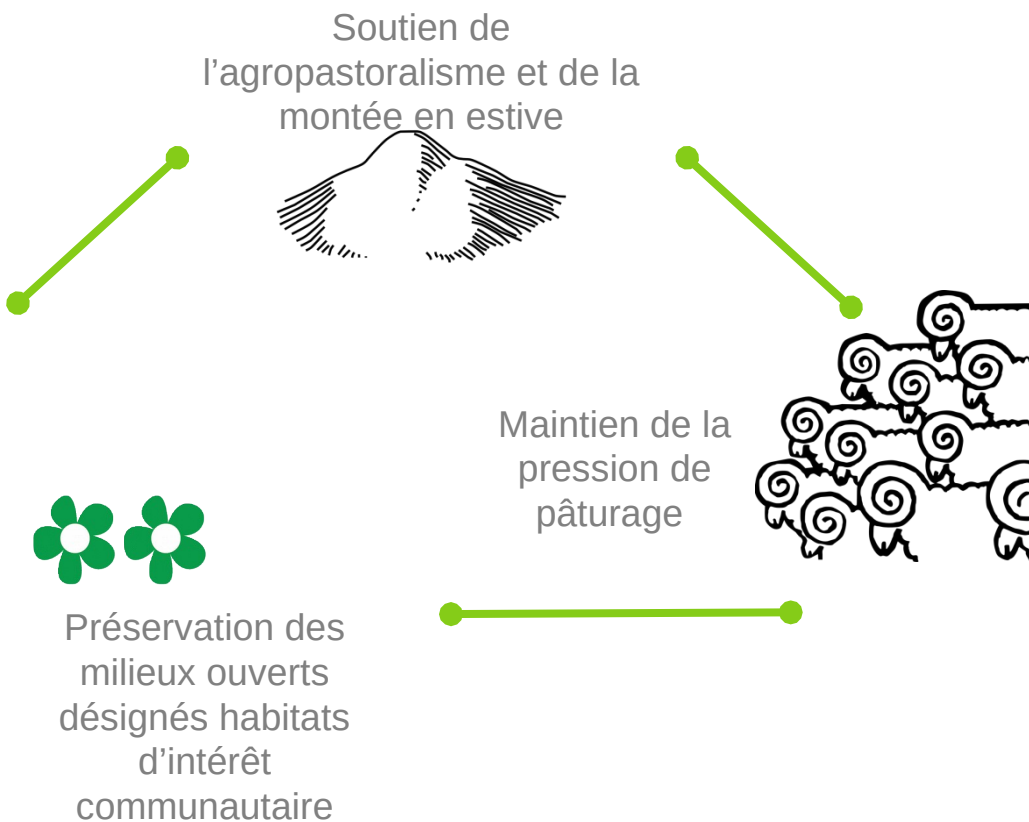
Favoriser la cohabitation de l'agropastoralisme et des vautours fauves "équarrisseurs de la Montagne"



Sensibilisation

À l'impact positif des pratiques pastorales sur l'expression de la biodiversité

Soutenir l'agropastoralisme pour préserver les habitats



Maintenir l'agriculture et développer les activités agropastorales

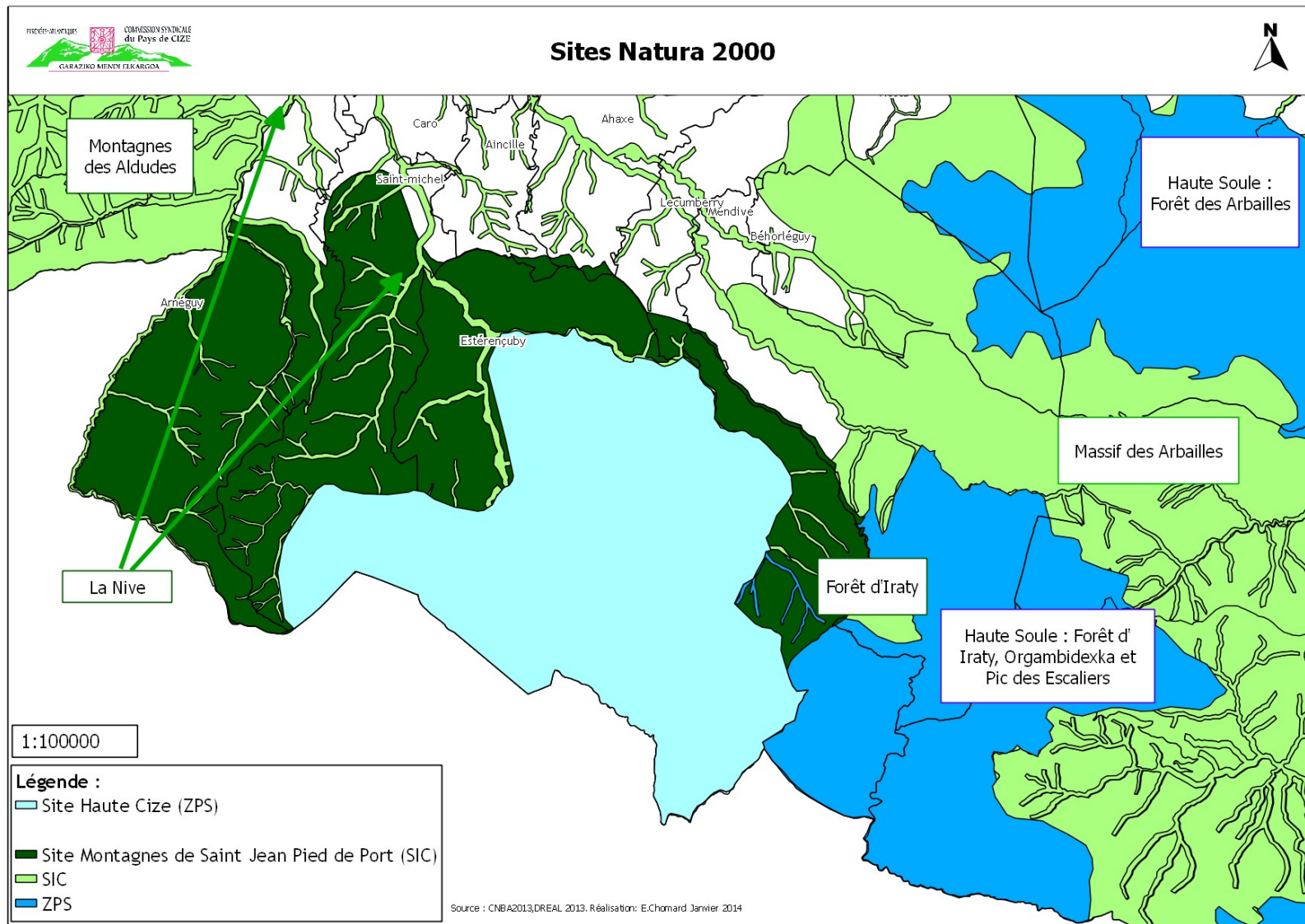
Maintenir et développer les activités sylvicoles

Valoriser un tourisme durable

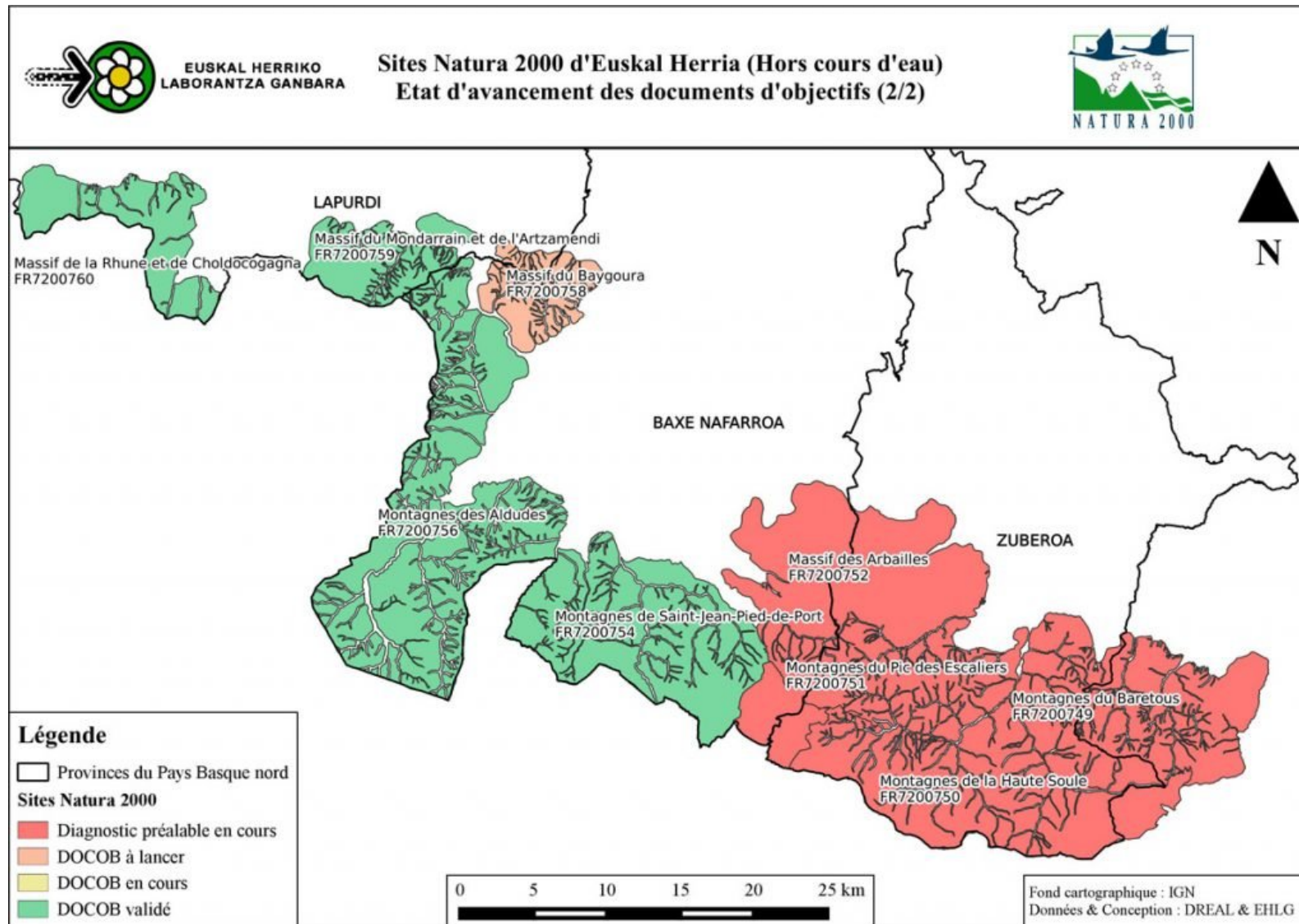
Intégrer les enjeux environnementaux dans les projets d'aménagements et documents d'urbanisme

Rendre complémentaires les démarches entre différents sites N2000 et politiques en faveur de la montagne (LEADER, Poctefa...)

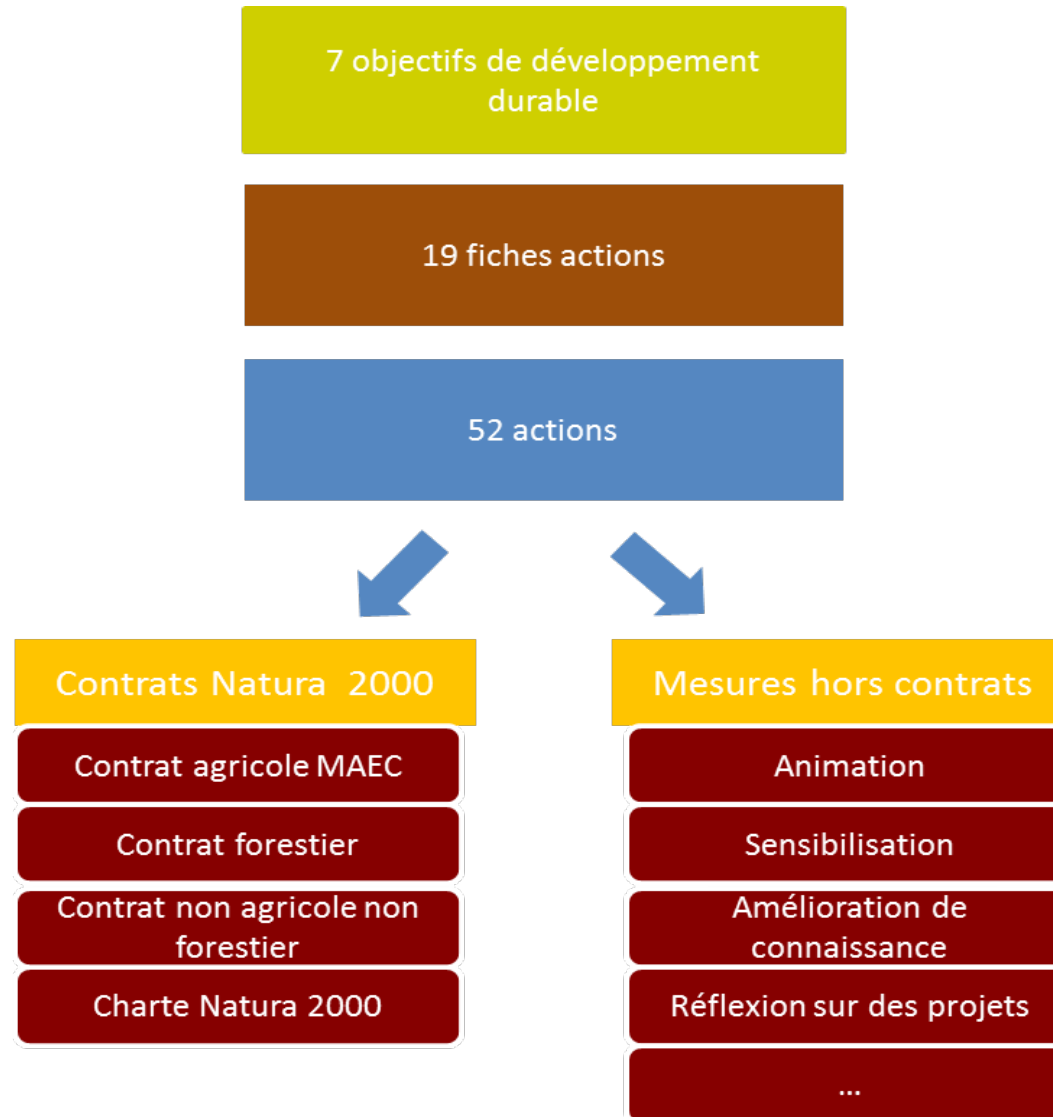
Un fort maillage territorial du réseau Natura 2000 au Pays Basque



Un fort maillage territorial du réseau Natura 2000 au Pays Basque



Le plan d'action



Historique de l'animation



2015

Validation du DOCOB en
avril 2015 et début de
l'animation



2013-2014

Elaboration du DOCOB



2016

Ouverture des premières
placettes d'équarrissage naturel

2017

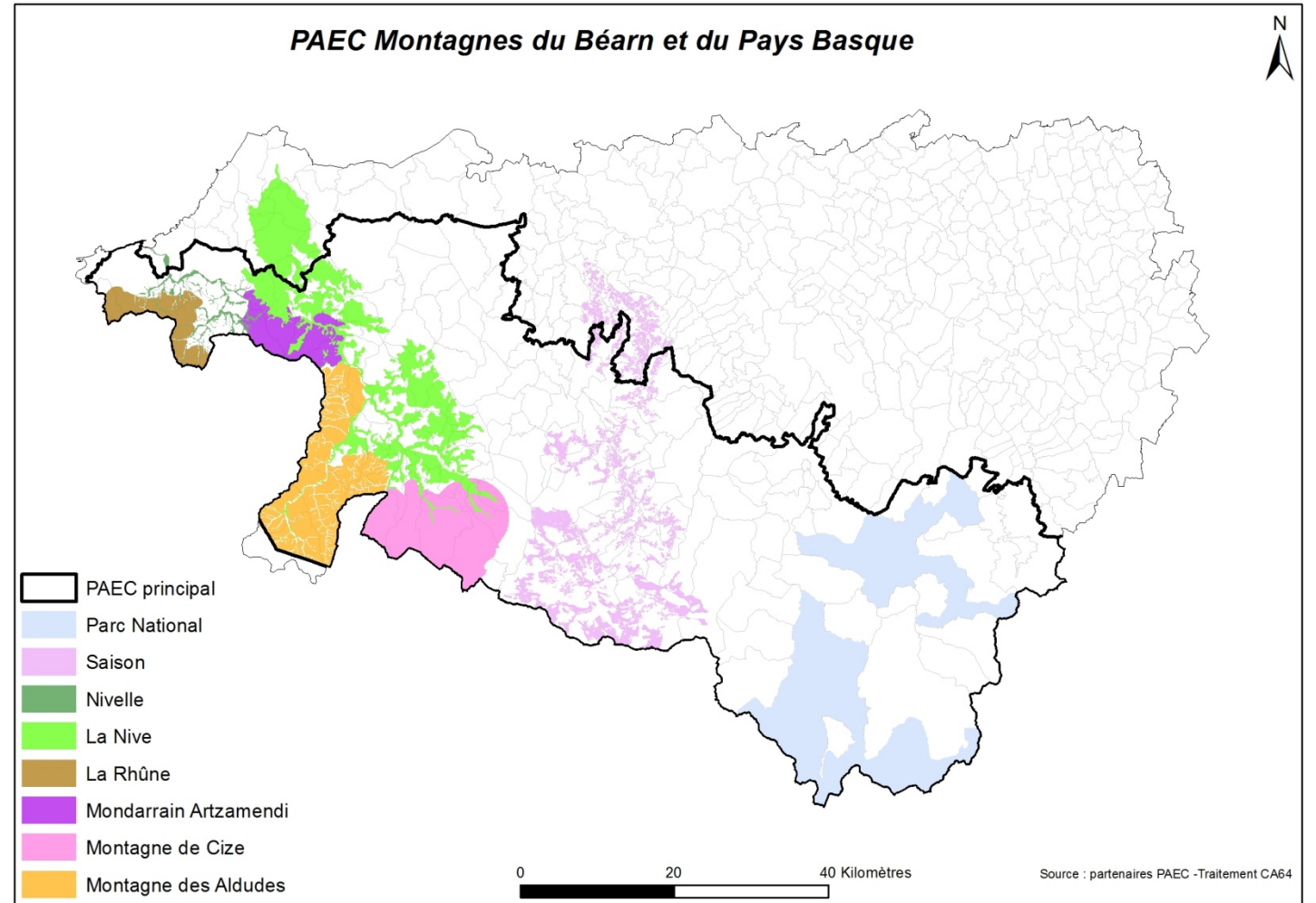
2018

ODD n°1 Maintenir, renforcer et inciter, les pratiques pastorales adaptées aux habitats et espèces d'intérêt communautaire

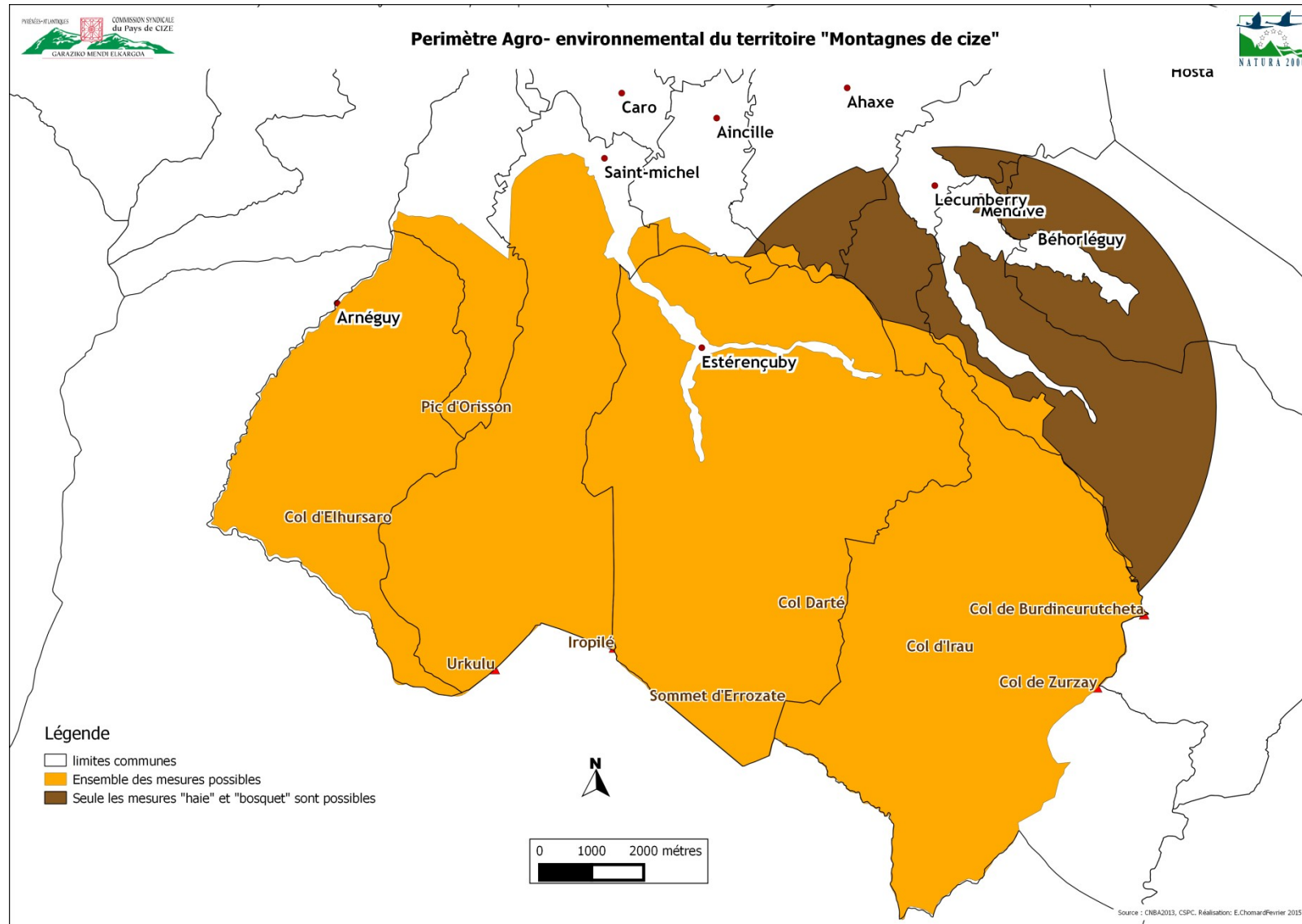
- ▶ Restaurer et/ou entretenir les milieux agropastoraux d'intérêt communautaire en zone d'estive,
- ▶ Conserver ou restaurer les habitats de prairies de fauche naturelles et les prairies mésophiles,
- ▶ Conserver /restaurer les landes d'intérêt communautaire en zone intermédiaire,
- ▶ Conserver et restaurer les zones humides,
- ▶ Maintenir/restaurer les corridors biologiques (haies, bosquets, ...)

Le PAEC des Montagnes de C

- PAEC « associé » au PAEC global
- PAEC principal permet l'ouverture de la mesure système SHP (systèmes herbagers et pastoraux)

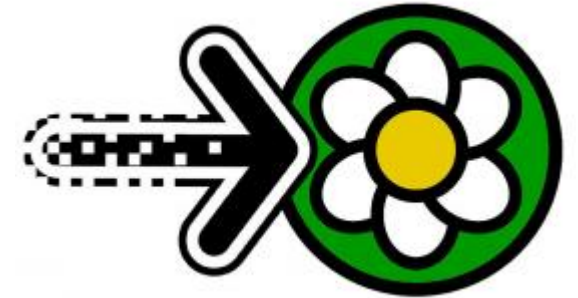


Le PAEC des Montagnes de C



Bilan de la campagne 2018

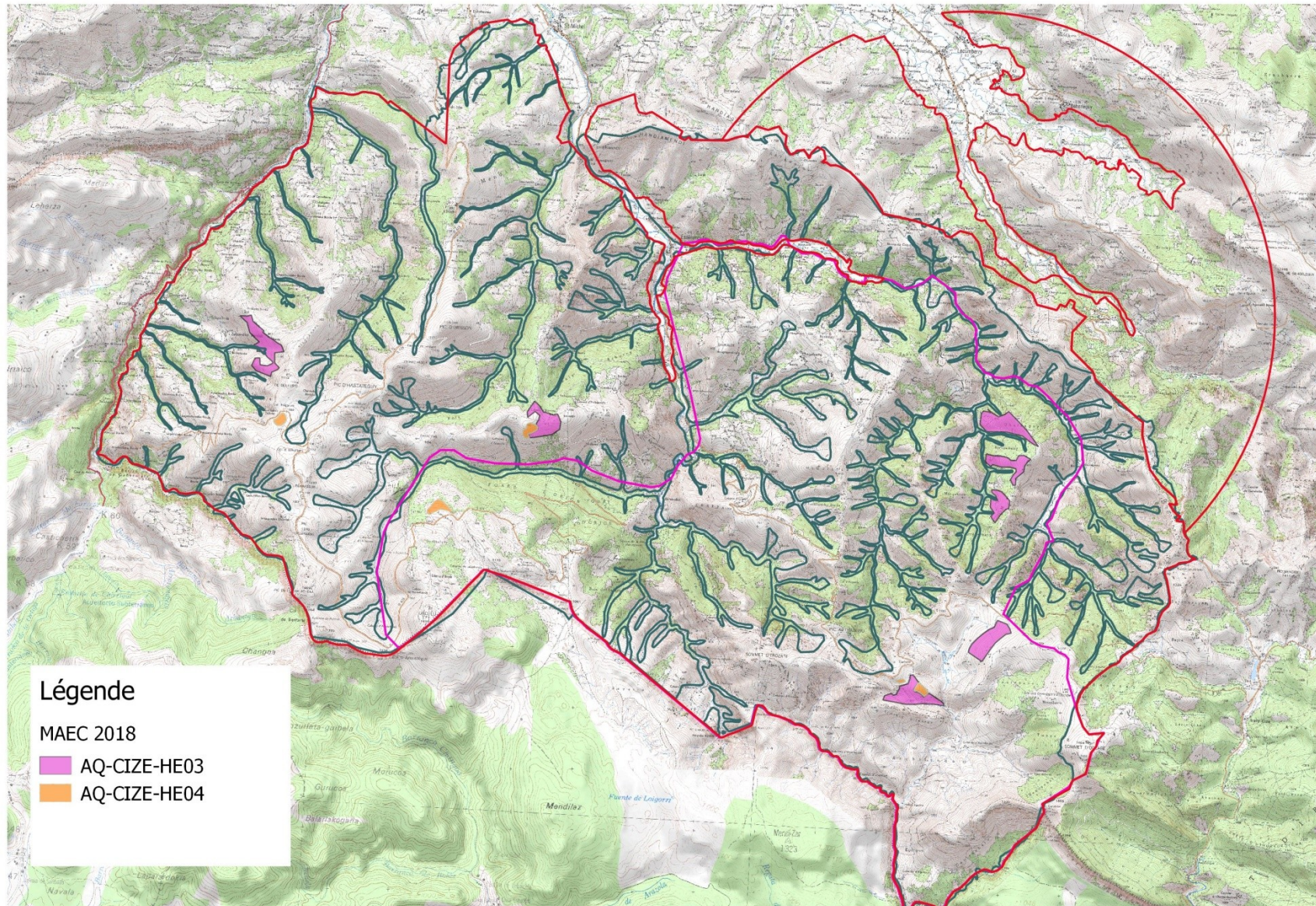
- Campagne co-réalisée par Emilie Chomard et EHLG



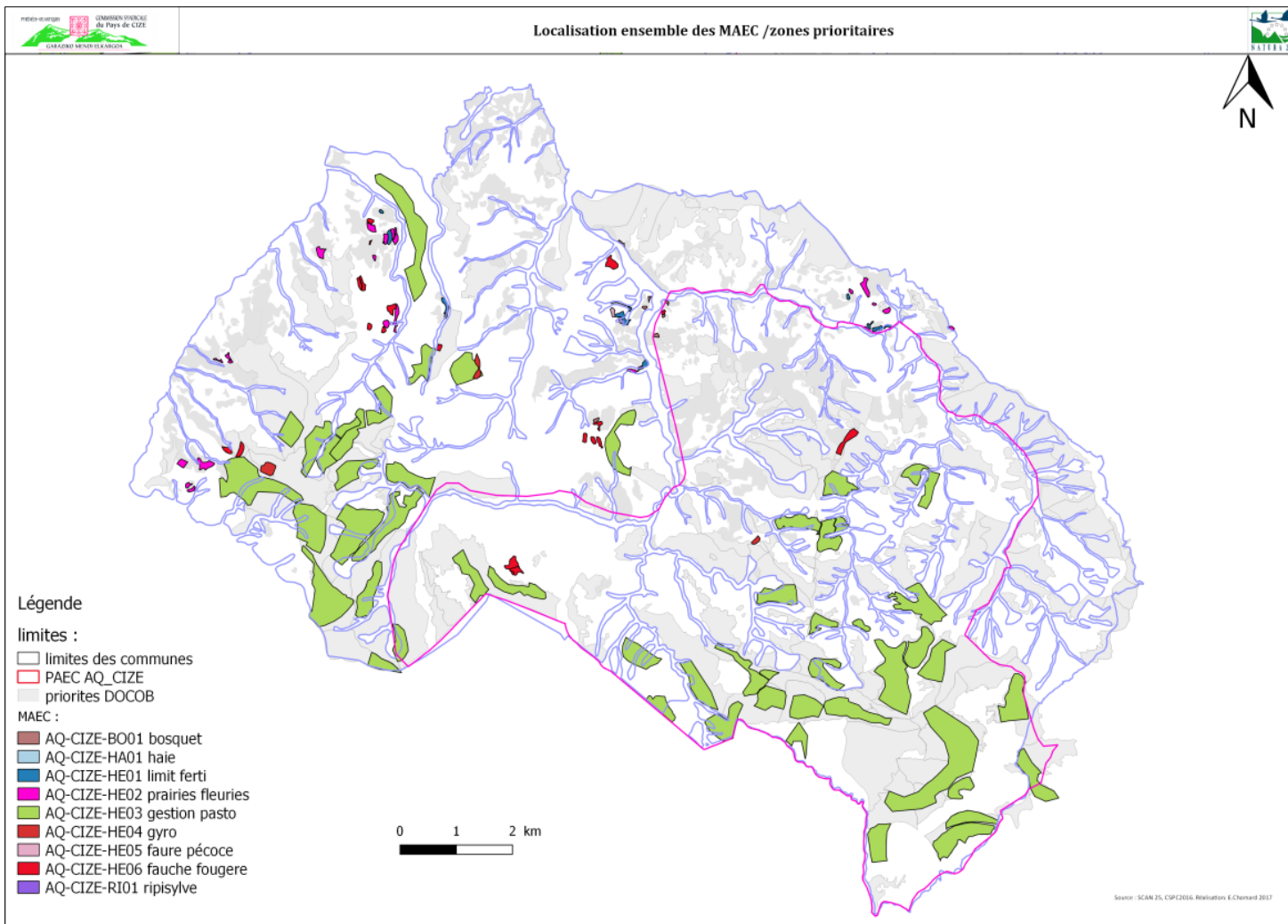
Deux mesures contractualisées

- AQ_SIZE_HE03 « Gestion Pastorale » - 120 hectares
- AQ_SIZE_HE04 « Lutte contre l'envahissement des ligneux bas par action mécanique et pâturage – 14 hectares

Bilan de la campagne 2018



Depuis 2015



Année	Dispositifs	Surfaces et linéaires	Montant total (sur 5 ans)
2015	Systèmes Localisées parcellaires	429,95 hectares	162 232 €
	Localisées ponctuelles Localisées linéaires		
	TOTAL		
2016	Systèmes Localisées parcellaires	783,09 hectares	299 134,6 €
	Localisées ponctuelles Localisées linéaires		
	TOTAL	427,15 mètres linéaires	
2017	Systèmes Localisées parcellaires	105 hectares	40 083 €
	Localisées ponctuelles Localisées linéaires		
	TOTAL		
2018	Systèmes Localisées parcellaires	134 hectares	51 880,40€
	Localisées ponctuelles Localisées linéaires		
	TOTAL	1452 ha 427,15 mètres linéaires	553 330 €

Depuis 2015

	2015	2016	2017	2018	TOTAL	Objectif DOCOB	%
AQ_CIZE_He_03 Gestion pastorale	370,65	721,8	100	120	1312,45	1851	70,90%
AQ_CIZE_HE04 Lutte contre l'envahissement des ligneux bas (ajonc) par action mécanique et pâturage	8,61	5	5	14	32,61	60	54,35%
AQ_CIZE_HE01 Gestion de la fertilisation sur prairies et habitats remarquables	9,28	9,8			19,08	15	127,20%
AQ_CIZE_HE02 Prairies fleuries	26,66	27,45			54,11	30	180,37%
AQ_CIZE_HE05 Fauche précoce de la fougère		0,88			0,88	60	1,47%
AQ_CIZE_HE06 Maintien du milieu ouvert par fauche des fougères/ajoncs	14,75	18,16			32,91	50	65,82%
AQ_CIZE_BO01 Entretien des bosquets		1,87			1,87		
AQ_CIZE_RI01 Entretien des Ripisylves		230,28			230,28		
AQ_CIZE_HA01 Entretien des haies		195			195		
Total hectares	429,95	783,09	105	134			
Total linéaire		427,15					

Depuis 2015

Contrats engagés

1452 hectares

12% du site

Enveloppe budgétaire sur 5 ans

553 330€

98

Contrats

Prévisionnel 2019



Réponse à l'AAP – Novembre 2018

Intitulé complet de la mesure	Montant unitaire (€ /an)	Nb de contrats	Surfaces (ha)	Montant (€) sur 5 ans
Maintien de la richesse floristique des prairies	66,01	3	6	1980,3
Gestion pastorale par une entité collective	75,44	1	130	49 036
Lutte contre l'envahissement des ligneux bas (ajonc) par action mécanique et pâturage	94,52	1	18	8506,8
Lutte contre l'envahissement des fougères par fauche précoce et pâturage	170,86	1	2	1708,6
Maintien du milieu ouvert par fauche des fougères/ajoncs	95,42	4	8	3816,8

- Sollicitation d'une enveloppe de **1 3000 € par an / 65000 € sur 5 ans**
- **Validation par la Région: 10600€/an 53000€ sur 5 ans**

Retour sur le dispositif

+

La mesure "Gestion Pastorale"
mobilisant le TO herbe_09
→ **1 3 1 2 hectares**
engagés
→ 90% des MAEC

+

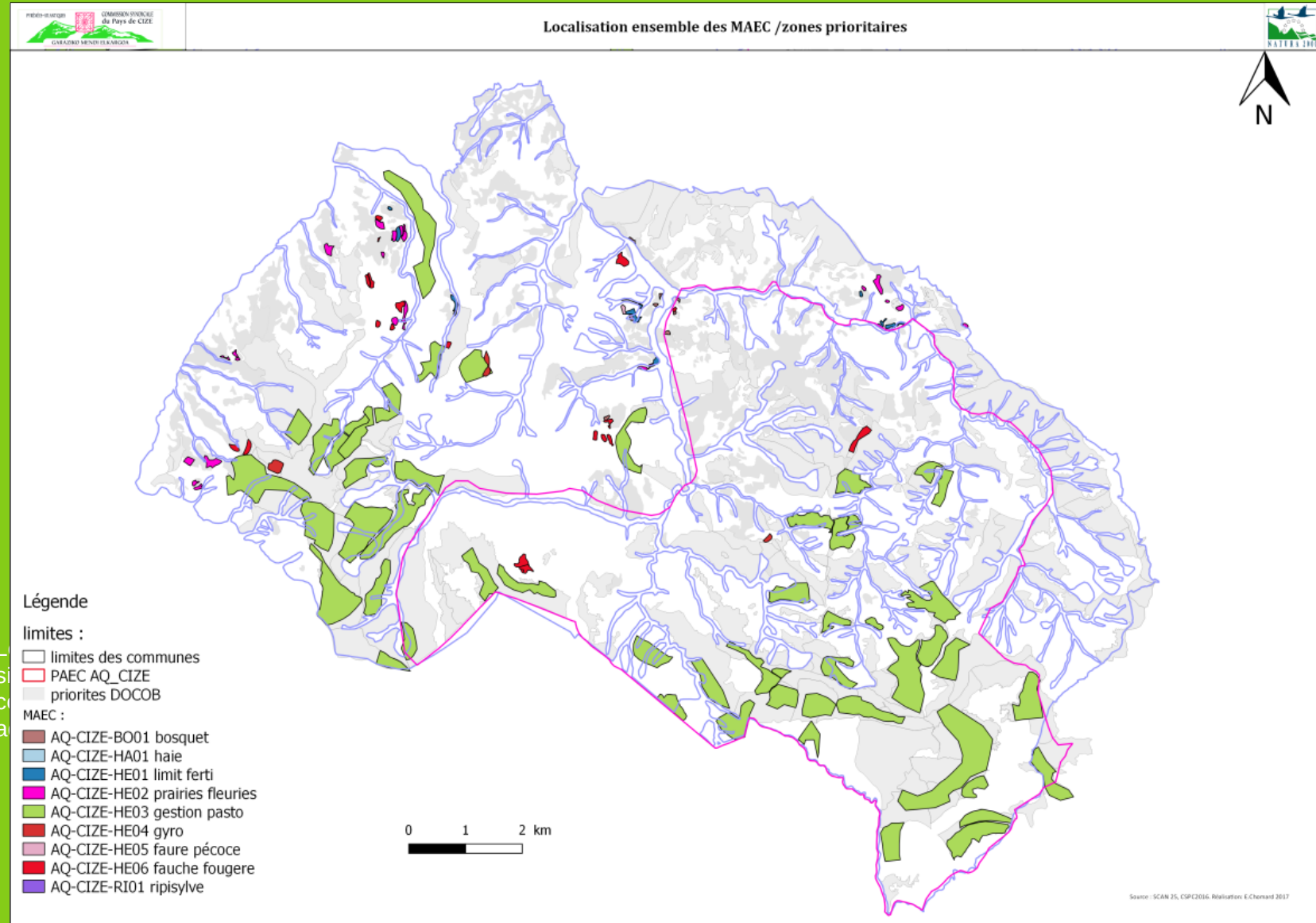
Le portage du DOCOB par la Commission
Syndicale du Pays de Cize:
propriétaire en indivision des
surfaces pastorales

-

Des types d'opération peu adaptés au
contexte de montagne
→ Prise en compte de la pente ?
→ Volonté de participer à l'élaboration de la
prochaine PAC

-

- Délais d'instruction
- Retard de paiement: sentiment de
désengagement de l'Etat mettant à mal
l'animation territoriale du dispositif



Objectif opérationnel: Restaurer et/ou entretenir les milieux agropastoraux d'intérêt communautaire en zone d'estive

2019 :

- Actualisation en continu du diagnostic pastoral: identifier les utilisations de l'espace pastoral pour mieux planifier les chantiers (gyrobroyage, écobuage, mise en œuvre de plans de gestion...)
- Améliorer l'utilisation des antiparasitaires pour limiter l'impact sur la faune coprophage



Objectif opérationnel: Conserver ou restaurer les habitats de prairies de fauche naturelles et les prairies mésophiles



EUSKAL HERRIKO
LABORANTZA GANBARA

Conservatoire Botanique National



PYRÉNÉES et MIDI-PYRÉNÉES



COMMISSION SYNDICALE DE LA VALLÉE DE BIOGORRI

BIOGORRIKO IBARPEKO SINDIKATA

Communauté
D'AGGLOMERATION
PAYS BASQUE

EUSKAL
HIRIGUNE
Elkargoa

Les actions prévues en 2019

- Animation de la campagne MAEC
- Coorganisation du Concours des Pratiques Agro-écologiques: 17 mai et 20 juin 2019
- Edition d'un guide floristique



**PLANTES ET MILIEUX AGROPASTORAUX
DES SITES NATURA 2000 DE LA MONTAGNE BASQUE**

**LOREM IPSUM DOLOR SIT AMET CONSECTETUR
ADIPISCING VESTIBULUM PELLENTESQUE**

GUIDE D'IDENTIFICATION DES PLANTES INDICATRICES
LOREM IPSUM DOLOR SIT AMET, CONSECTETUR ADIPISCING



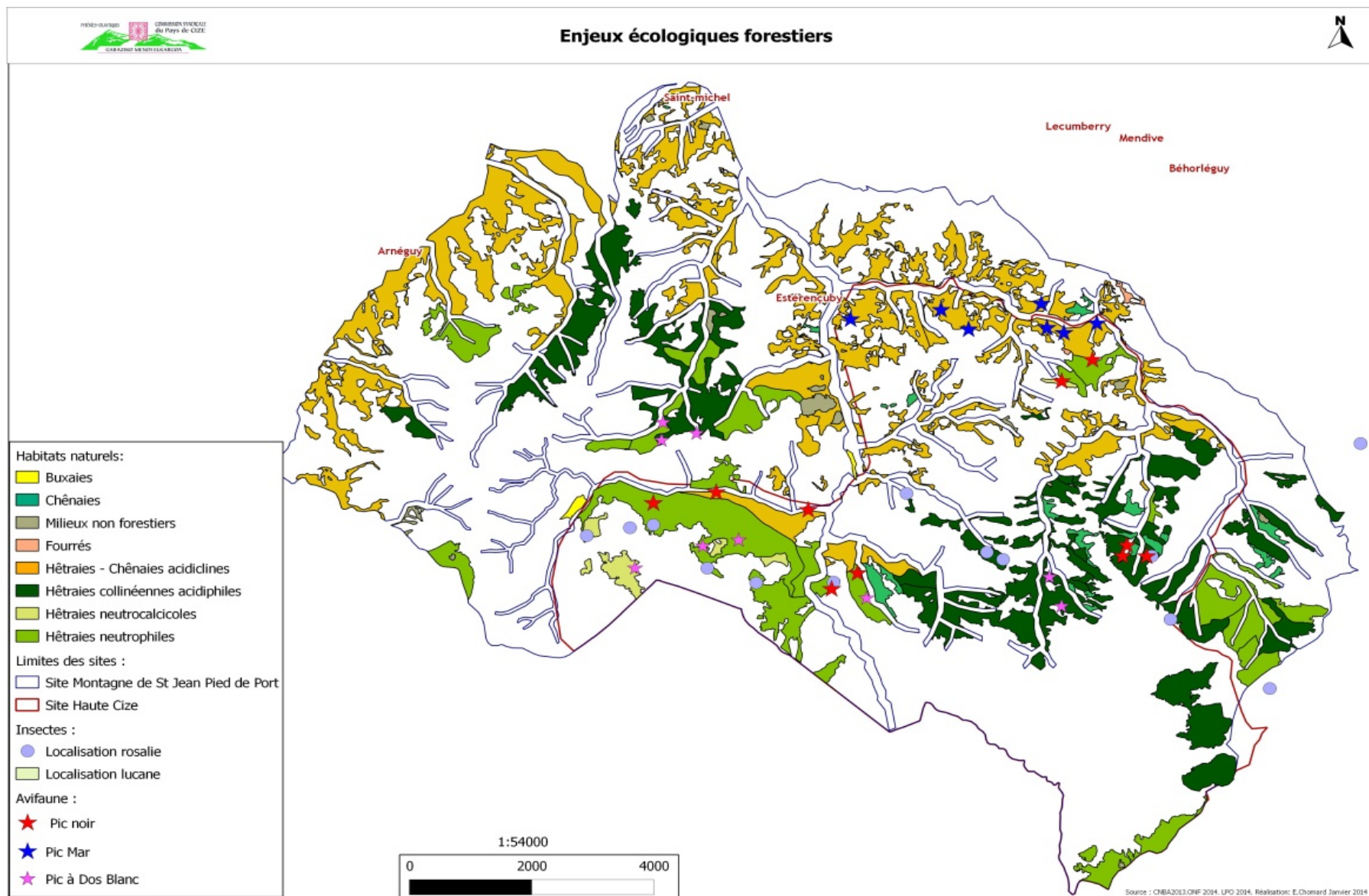
Objectif opérationnel: Valorisation de l'utilisation pastorale et écologique des landes d'intérêt communautaire en zone intermédiaire

- 14 hectares engagés en MAEC « gyrobroyage » suivi de pâturage précoce sur les surfaces collectives de la CSPC

Les actions prévues en 2019

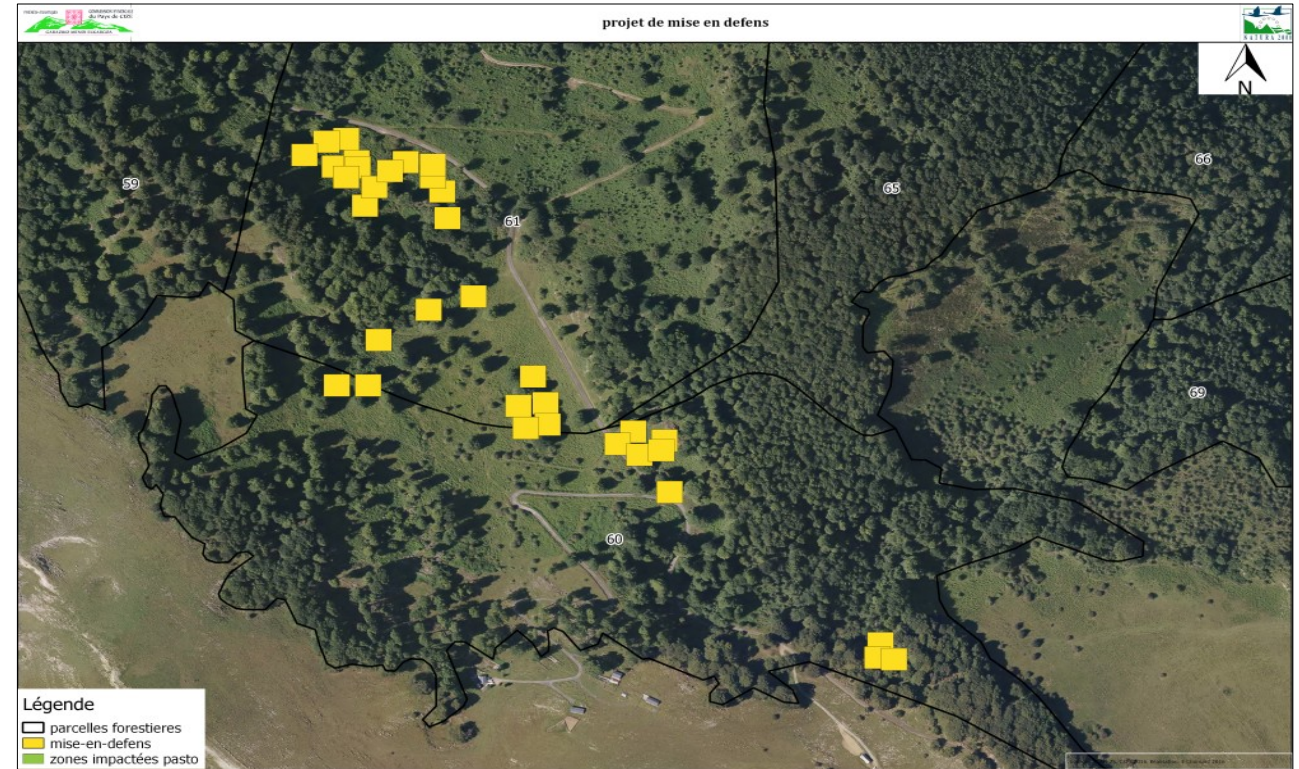
- Identifier et réaliser les chantiers de gyrobroyage (MAEC)
- Actualisation du diagnostic pastoral
- Accueil de ruches sur le site Natura 2000: identification de sites favorables et rencontre avec les apiculteurs demandeurs

ODD n°2 Favoriser les habitats forestiers et les espèces d'intérêt communautaires associées



Objectif opérationnel: Conserver les hêtraies

- ▶ Favoriser l'hétérogénéité des strates et développer la végétation des sous étages
 - ▶ Contrat forestier : coupes d'irrégularisation
- ▶ Conserver les lisières
 - ▶ Contrat forestier : mise en défens
 - ▶ Participation aux CLE



2019 :

- Mise en œuvre des contrats et suivis
- Continuer de participer aux CLE

ODD n°3 Préserver les populations d'oiseaux et les chiroptères cavernicoles sur le site



EUSKAL ARTZAINAK BERGERS BASQUES

Bi munduren artean
Entre deux mondes

Séverine Dabadie / Christiane Etchezaharreta
Photographies / Argazkiak : Séverine Dabadie



SOUS ACTION : Limiter les risques de mortalité des chiroptères et de leurs proies en améliorant les pratiques de suivi sanitaire des troupeaux



Itinéraire du mouton à la chauve-souris ...



→ Explorer les alternatives aux traitements antiparasitaires préventifs en
1/ Identifiant grâce à des analyses coproscopiques des fèces de brebis le
taux de contamination du troupeau

2/ Adaptant la ration et les zones de pâturage pour limiter l'infestation

3/ Sensibilisant aux pratiques alternatives de traitement: formation de
Madame Roffet, vétérinaire le **3 mai 2019**

En partenariat avec



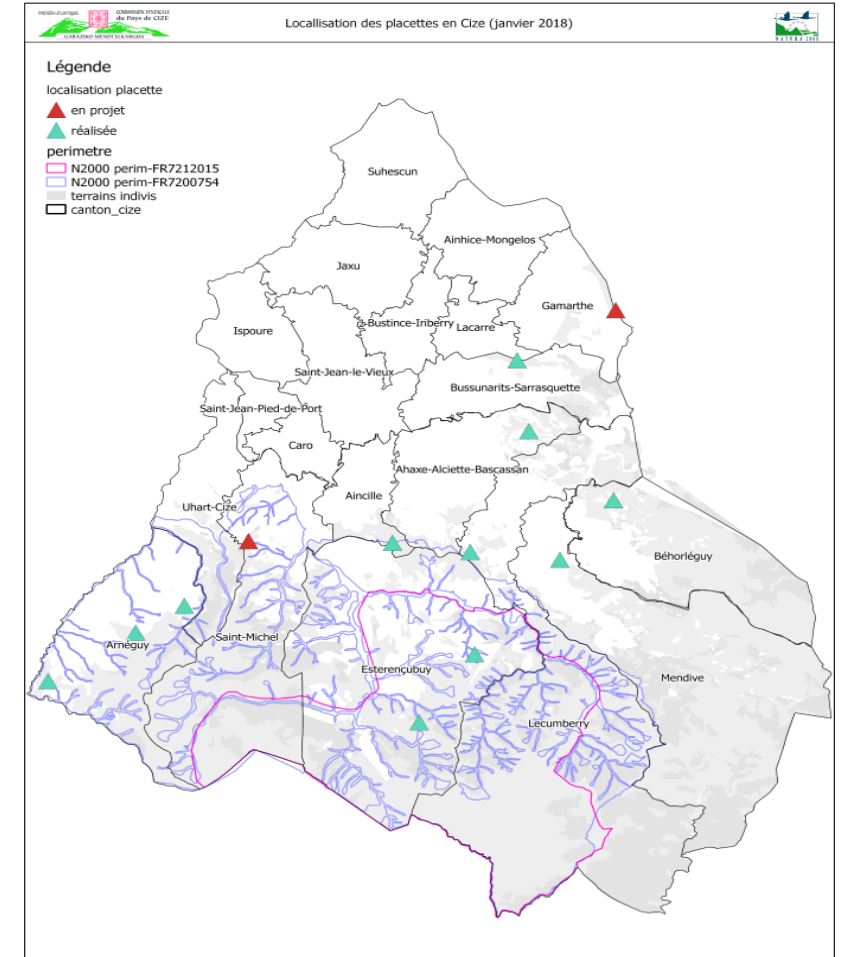
ODD n°3 Préserver les populations d'oiseaux et les chiroptères cavernicoles sur le site

SOUS ACTION : Améliorer les capacités trophiques en période hivernale pour les grands rapaces

- ▶ Accompagnement à la mise en place d'un réseau de placette pour le vautour fauve
 - ▶ 11 placettes en fonctionnement
 - ▶ 1 en projet (commune de Saint-Michel)

2019 :

- Suivis des placettes : qualitatifs et quantitatifs
- Installation de pièges photos dans les placettes où les éleveurs sont volontaires
- Connaître la fréquentation des placettes au fil de l'année par les différentes espèces de rapaces nécrophages



En partenariat avec



Direction Départementale
de la Protection
des Populations



ODD n°3 Préserver les populations d'oiseaux et les chiroptères cavernicoles (chauves-souris) sur le site

Objectif opérationnel: Améliorer les capacités trophiques en période hivernale pour les grands rapaces

INSERER GRAPHIQUE DEPOT 2018

ODD n°3 Préserver les populations d'oiseaux et les chiroptères cavernicoles (chauves-souris) sur le site

Objectif opérationnel: Assurer les conditions de tranquillité des nicheurs rupestres et des chiroptères cavernicoles

Aujourd'hui:

- Échanges réguliers avec les associations d'ornithologues assurant les prospections sur le territoire (localisation des colonies de Vautour Fauve, connaissance du cantonnement de gypaètes barbus sur le site....)
- Organisation des activités humaines pour permettre d'assurer les conditions de tranquillité des oiseaux nicheurs **dans une logique d'échanges**



AGIR pour la
BIODIVERSITÉ



En 2019

- Maintenir les échanges pour garantir le partage des informations sur la présence / absence de gypaète barbu, vautour percnoptère...
- Organiser les chantiers d'écobuage en fonction de ces informations pour garantir la tranquillité des oiseaux nicheurs (détermination de conditions météorologiques limitant la propagation des fumées, écobuage en tâche...)

Objectif opérationnel: Accompagner un développement touristique respectueux des enjeux N2000

- ▶ Proposer des animations valorisant le lien entre agropastoralisme et biodiversité
 - ▶ Programmation Chalet de Cize (plateau d'Iraty)
 - ▶ Anin avec le CPIE

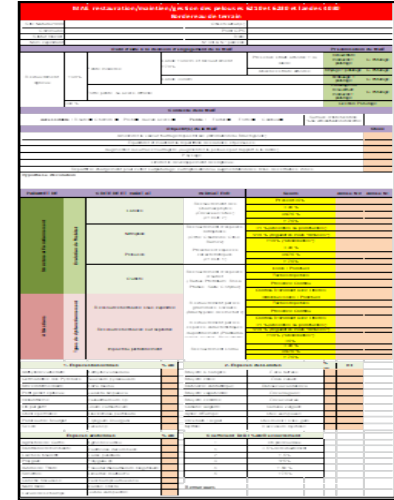


PAYS BASQUE



ODD n° 5 Améliorer les connaissances scientifiques du site et assurer un suivi des milieux et actions

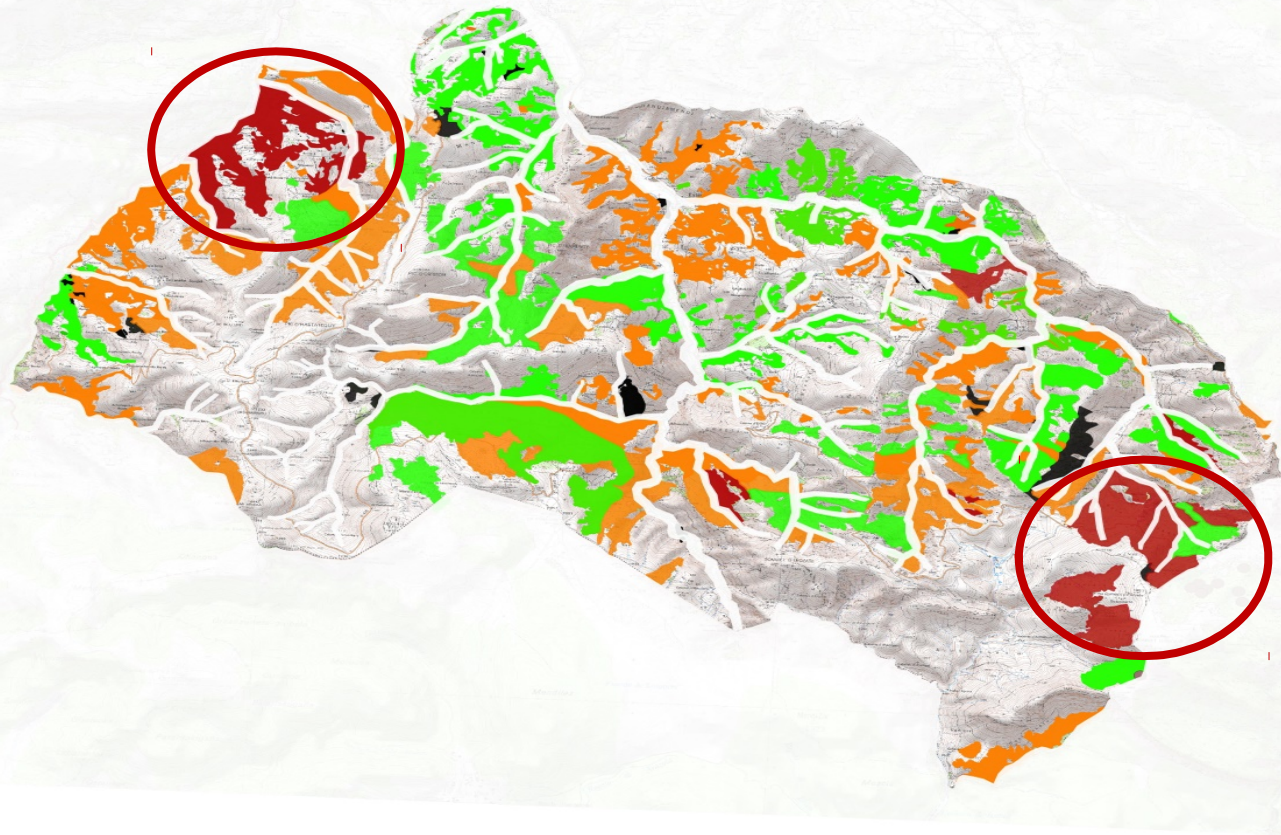
- Suivi des habitats sur les zones sous contrat MAEC: utilisation de la grille de suivi
- Réponse au futur appel à projet: **suivi intersite des populations de chiroptère ?**
- Valorisation de l'étude des gîtes de reproduction des chiroptères
- Poursuivre la formation en phytosociologie: participation aux journées organisées par le CBNPMP
- Prise en compte de l'étude sur les insectes saproxylophages
 - Intégration des fiches espèces dans le DOCOB
 - Ajout d'une fiche action: « Arbres têtards »



The image shows a detailed monitoring grid table. It has a header with a red bar containing the text 'MSE - Indicateurs/Qualité/Quantité des habitats MAEC et Indicateurs'. Below the header, there are several rows and columns, some of which are highlighted in yellow and orange. The table appears to be a structured way to record data over time or across different sites.



Retour sur l'étude



Hierarchisation des secteurs d'intervention

- Prioritaire
- Secondaire
- Complémentaire
- Inconnu

Priorisation des secteurs d'intervention

*Inventaires coléoptères
saproxylophages - Pays de Cize*

0 1 2 3 4 km



- **Secteurs d'intervention prioritaires** : boisements dont la structure dendrométrique est composée de bois moyen et dont l'état de conservation est **altéré** (source diagnostic forestier CEN et ONF 2013) ;
- **Secteurs d'intervention secondaires** : boisements présentant **une qualité moindre** que les précédents mais favorables à l'accueil de populations ;
- **Secteurs d'intervention complémentaires** : boisements **de très grande qualité**, présence avérées de populations etc.
- **Inconnu** : absence d'observation et données sur

Objectif opérationnel: Sensibiliser le grand public aux enjeux écologiques du site

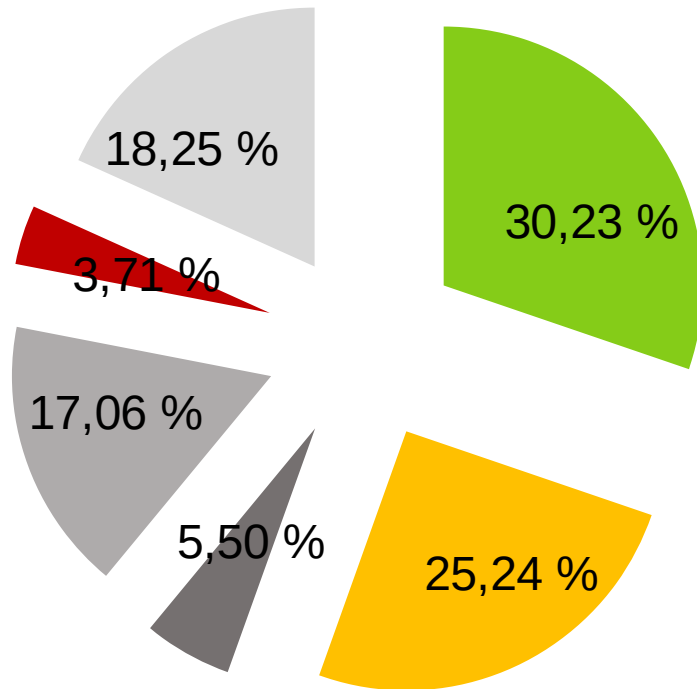
- ▶ Edition du bulletin de la Commission Syndicale du Pays de Cize
- ▶ Organisation d'événements partenariat avec le CPIE
- ▶ Edition d'un flyer à destination des agriculteurs sur les alternatives aux traitements antiparasitaires
- ▶ Réouverture du Chalet de Cize: préparation d'animations et communications sur le patrimoine naturel
- ▶ Journées de formation
 - ▶ Partenariat BLE /CSV B → Gestion du parasitisme

Objectif opérationnel: Sensibiliser les plus jeunes aux enjeux écologiques

- Relancer les échanges avec les écoles des communes du site
- Elaborer un programme pédagogique en partenariat avec les professeurs

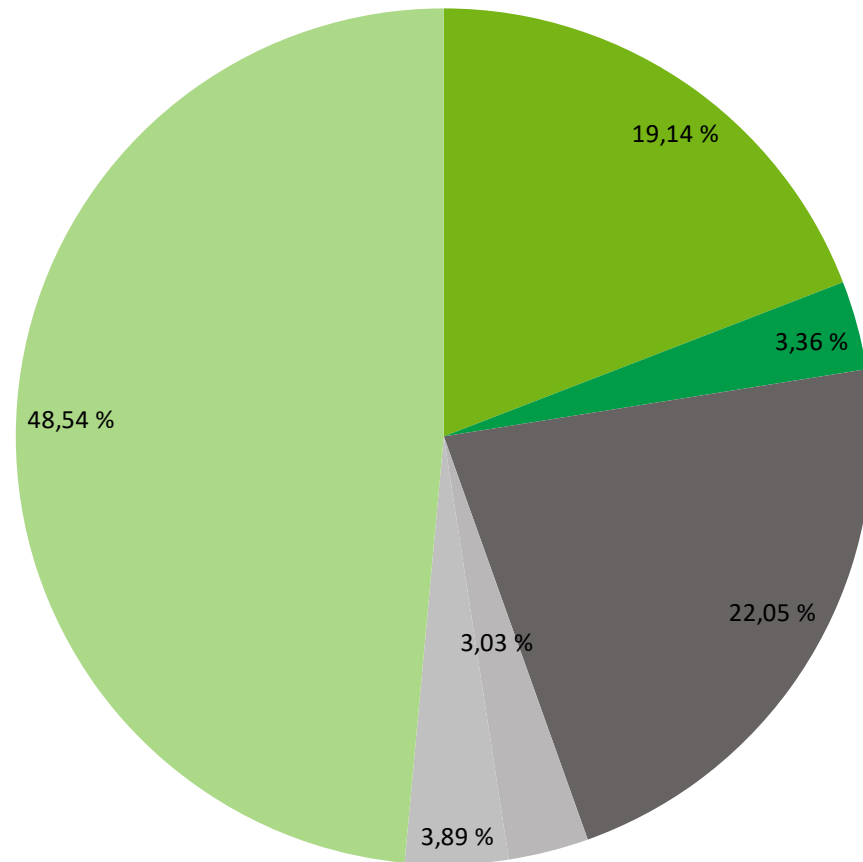
Suivi du temps de travail 2017

Répartition du temps passé par action



- Animer et mettre en œuvre le docob
- Maintenir, renforcer et inciter, les pratiques pastorales adaptées aux HIC et EIC
- Favoriser les habitats forestiers d'intérêt communautaire et les espèces d'intérêt communautaires associées
- Préserver les populations d'oiseaux et les chiroptères cavernicoles sur le site
- Améliorer les connaissances scientifiques du site et assurer un suivi des milieux et des actions.
- Sensibiliser et accompagner les acteurs locaux dans une gestion respectueuse du territoire

Suivi du temps de travail octobre 2018 - mars 2019

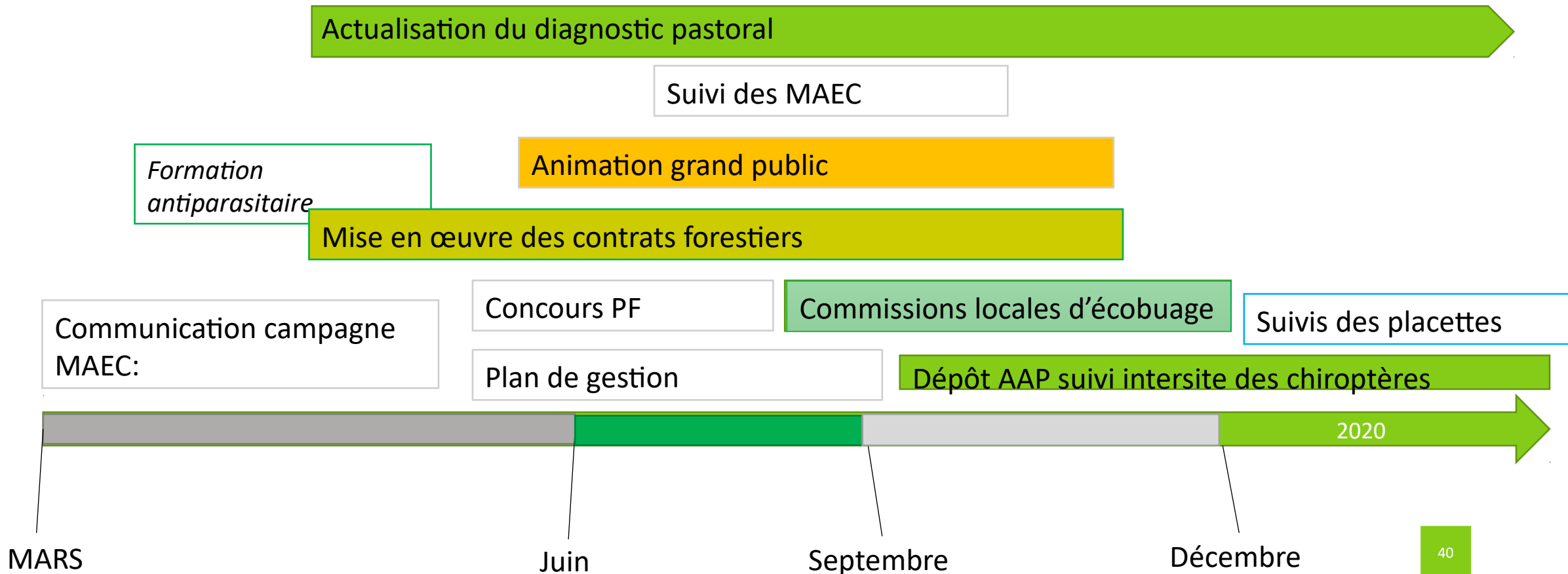


- 1 - Maintenir, renforcer et inciter les pratiques pastorales adaptées aux HIC et EIC
- 2 - Favoriser les habitats forestiers d'intérêt communautaire et les espèces d'intérêt communautaire associées
- 3 - Préserver les populations d'oiseaux et les chiroptères cavernicoles sur le site
- 4 - Encadrer / canaliser les actions touristiques pour un tourisme durable
- 5 - Améliorer les connaissances scientifiques du site et assurer un suivi des milieux et des actions
- 6 - Sensibiliser et accompagner les acteurs locaux dans une gestion respectueuse du territoire
- 7 - Animer et mettre en œuvre le DOCOB

En 2019

➤ + de temps
consacré aux actions
4 – 5 – 6

Plan de travail 2019





Milesker deneri

Marine Piana
Commission Syndicale du Pays de Cize
Place Charles de Gaulle - 64220 Saint Jean Pied de Port
Marine.cize@orange.fr
06 85 20 73 36

